

کد کنترل

208

F

آزمون (نیمه‌متمرکز) ورود به دوره‌های دکتری - سال ۱۴۰۱

دفترچه شماره (۱)

صبح جمعه ۱۴۰۰/۱۲/۶



«اگر دانشگاه اصلاح شود مملکت اصلاح می‌شود.»

امام خمینی (ره)

جمهوری اسلامی ایران
وزارت علوم، تحقیقات و فناوری
سازمان سنجش آموزش کشور

رشته جراحی دامپزشکی (کد ۲۷۰۱)

جدول مواد امتحانی، تعداد، شماره سؤال‌ها و زمان پاسخ‌گویی

زمان پاسخ‌گویی	تا شماره	از شماره	تعداد سؤال	مواد امتحانی
۱۲۰ دقیقه	۹۰	۱	۹۰	مجموعه دروس تخصصی: اصول جراحی و هوشبری - جراحی عمومی دام‌های بزرگ - جراحی عمومی دام‌های کوچک - بیماری‌های اندام‌های حرکتی - رادیولوژی و سونوگرافی

استفاده از ماشین حساب مجاز نیست.

این آزمون نمره منفی دارد.

حق چاپ، تکثیر و انتشار سؤال‌ها به هر روش (الکترونیکی و...) پس از برگزاری آزمون، برای تمامی اشخاص حقیقی و حقوقی تنها با مجوز این سازمان مجاز می‌باشد و یا متخلفان برابر مقررات رفتار می‌شود.

* متقاضی گرامی، وارد نکردن مشخصات و امضا در کادر زیر، به منزله غیبت و حضور نداشتن در جلسه آزمون است.

اینجانب با شماره داوطلبی با شماره داوطلبی با آگاهی کامل، یکسان بودن شماره صندلی خود را با شماره داوطلبی مندرج در بالای کارت ورود به جلسه، بالای پاسخ‌نامه و دفترچه سؤال‌ها، نوع و کد کنترل درج شده بر روی دفترچه سؤال‌ها و پایین پاسخ‌نامه‌ام را تأیید می‌نمایم.

امضا:

- ۱- در یک حجم تزریق داخل عروقی برابر از محلول‌های تزریقی زیر، کدام یک سبب افزایش حجم سریع‌تر و بیشتر مایعات داخل رگی می‌شود؟
 - (۱) سرم رینگر ایزوتونیک
 - (۲) سرم نمکی ۷٫۲ درصد
 - (۳) سرم دکستروز ۵ درصد
 - (۴) سرم قندی - نمکی ایزوتونیک
- ۲- در مراحل اولیه شوک هموراژیک کدام علائم بالینی زیر در اسب مشاهده می‌شود؟
 - (۱) برادی کاردی - تاکی پنه - تعرق
 - (۲) برادی کاردی - برادی پنه - تعرق
 - (۳) تاکی کاردی - برادی پنه - تنگی مردمک
 - (۴) تاکی کاردی - تاکی پنه - گشادی مردمک
- ۳- در پارگی تمام ضخامت پوست ناحیه قدامی مفصل کارپ اسب ترجیحاً از کدام الگوی بخیه زیر استفاده می‌کنید؟
 - (۱) ساده تکی
 - (۲) لمبرت تکی
 - (۳) تشکی عمودی
 - (۴) ساده سرتاسری
- ۴- کدام روش بی‌حسی زیر جهت اخته نمودن اسب در موقعیت ایستاده مورد استفاده قرار نمی‌گیرد؟
 - (۱) تزریق داروی بی‌حسی در فضای زیر پوست اسکروتوم در خط برش
 - (۲) تزریق داروی بی‌حسی در بافت بیضه
 - (۳) تزریق داروی بی‌حسی در بند بیضه
 - (۴) تزریق داروی بی‌حسی در فضای اپیدورال خلفی
- ۵- جهت کاهش درد در اسب مبتلا به انباشتگی سکوم از کدام داروی زیر بهتر است که استفاده نشود؟
 - (۱) مورفین
 - (۲) زایلازین
 - (۳) فنیل بوتازون
 - (۴) فلونکسین - مگلو مین
- ۶- محل تزریق جهت بی‌حسی اپیدورال خلفی در اسب کدام ناحیه است؟
 - (۱) بین مهره ۵ و ۶ کمری
 - (۲) بین مهره ۱ و ۲ دمی
 - (۳) بین مهره خاجی و اولین مهره دمی
 - (۴) بین آخرین مهره کمری و مهره خاجی
- ۷- روش بی‌حسی **teat cistern infusion** به تنهایی، در کدام جراحی زیر مورد استفاده قرار می‌گیرد؟
 - (۱) ترمیم فیستول پستان
 - (۲) برداشت سرپستانک اضافی
 - (۳) برداشت پولپ مخاطی مجرای پستان
 - (۴) دوختن پارگی تمام ضخامت سر پستانک
- ۸- کدام یک از موارد زیر مزیت روش بی‌حسی **Peterson eye block** نسبت به **Four point retrobulbar** نمی‌باشد؟
 - (۱) خونریزی کمتر
 - (۲) روش تزریق آسانتر
 - (۳) احتمال کمتر آسیب به عصب اپتیک
 - (۴) احتمال کمتر نفوذ سرسوزن به کره چشم
- ۹- قیچی **Tenotomy** عموماً در کدام یک از انواع جراحی به‌کار می‌رود؟
 - (۱) جراحی‌های پوست
 - (۲) جراحی‌های قلب و عروق
 - (۳) جراحی‌های چشم
 - (۴) جراحی‌های تاندون‌ها و لیگامان‌ها

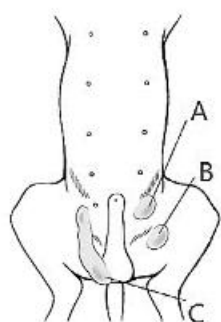
- ۱۰- کدام یک از انواع فیچی‌های زیر در اعمال جراحی قلب و عروق مورد استفاده قرار می‌گیرد؟
 (۱) Martin (۲) Tenotomy
 (۳) Potts-Smith (۴) Strabismus
- ۱۱- کدام یک از نخ‌های زیر به واسطه واکنش هضم آنزیمی فاگوسیتوز جذب می‌شوند؟
 (۱) کات کوت (۲) پلی‌گلاکتین (۳) پلی‌دیاکسانون (۴) پلی‌پروپیلن
- ۱۲- کدام یک از انواع سوزن‌های زیر برای بخیه قرنیه مناسب‌تر می‌باشد؟
 (۱) reverse cutting (۲) taper point
 (۳) blunt point (۴) spatula
- ۱۳- کدام یک از گزینه‌های زیر تعریف narcosis است؟
 (۱) خواب عمیق ناشی از مصرف دارو
 (۲) به معنی از بین رفتن حس تمام یا قسمتی از بدن است.
 (۳) حالتی است که در آن بیمار نسبت به دردهای خفیف واکنش نشان نمی‌دهد.
 (۴) حالتی است که در آن سیستم اعصاب مرکزی کمی تضعیف شده و بیمار خواب آلوده است.
- ۱۴- کدام یک از نخ‌های بخیه زیر قدرت کششی خود را برای مدت زمان طولانی‌تری حفظ می‌کند؟
 (۱) Polyglactin 910 (۲) Polyglycolic acid
 (۳) Polydioxanone (۴) Poliglecaprone 25
- ۱۵- سگی ۲۰ کیلوگرمی به علت سابقه تروما و خونریزی داخلی با منشأ پارگی طحال از ۲۴ ساعت قبل به بیمارستان ارجاع داده می‌شود. در آزمایش خون میزان Packed Cell Volume-PCV بیمار به ۱۴ رسیده است. به همین دلیل پیش از انجام جراحی تصمیم به انتقال خون گرفته می‌شود. سگ دهنده با PCV ۳۰ آماده می‌شود. برای اینکه میزان PCV بیمار به حداقل درصد لازم (۲۴ درصد) برسد، چه میزان خون باید دریافت نماید؟
 (۱) ۲۰۰ سی سی (۲) ۴۰۰ سی سی
 (۳) ۶۰۰ سی سی (۴) ۸۰۰ سی سی
- ۱۶- کدام یک از forcepsهای زیر برای گرفتن روده‌ها در عمل برش و آناستوموز روده می‌تواند مورد استفاده قرار گیرد؟
 (۱) Crile (۲) Doyen
 (۳) Ochsner-Kocher (۴) Rochester-Carmalt
- ۱۷- کدام یک از گزینه‌های زیر از عوامل افزایش خطر وقوع عفونت موضع جراحی محسوب می‌شود؟
 (۱) استفاده از پروپوفول برای القای بیهوشی (۲) استفاده از کتامین برای القای بیهوشی
 (۳) استفاده از زایلازین برای القای بیهوشی (۴) استفاده از تیوپنتال سدیم برای القای بیهوشی
- ۱۸- یک سگ ماده ۲۰ کیلوگرمی مبتلا به پیومتر بسته تحت عمل جراحی اورژانسی قرار می‌گیرد. پیش از جراحی در معاینه بالینی ۱۰ درصد دهیدراتاسیون تشخیص داد می‌شود. چنانچه عمل جراحی در مورد این بیمار یک ساعت به طول انجامد و در حین جراحی بیمار حدود ۳۰ سی سی خون از دست دهد، در ساعت اول حدوداً چه میزان سرم کریستالوئید ایزوتونیک باید به بیمار تجویز کرد؟
 (۱) ۱۸۰۰ سی سی (۲) ۲۱۰۰ سی سی (۳) ۲۳۰۰ سی سی (۴) ۲۵۰۰ سی سی
- ۱۹- مهم‌ترین منبع آلودگی در اتاق عمل که می‌تواند احتمال وقوع عفونت موضع جراحی را افزایش دهد کدام یک از گزینه‌های زیر است؟
 (۱) خود بیمار (۲) تهویه اتاق عمل
 (۳) پرسنل اتاق عمل (۴) ابزار و تجهیزات اتاق عمل

- ۲۰- سگی دچار بریدگی در تاندون‌های بازکننده انگشتان دست به‌وسیله شیشه شده است. برای دوختن تاندون‌ها کدام یک از نخ‌های زیر را توصیه می‌کنید؟
- (۱) Polydioxanone (۲) Polypropylene
(۳) Polyglycolic acid (۴) Poliglecaprone 25
- ۲۱- کدام یک از روش‌های جراحی ایجاد گاو نر فحل‌یاب (teaser)، سبب انتقال بیماری مقاربتی خواهد شد؟
- (۱) phallectomy (۲) penile fixation
(۳) epididymectomy (۴) penile translocation
- ۲۲- در کدام روش شاخ‌زدایی، بعد از انجام آن، نیاز ضروری به محصور کردن حیوان در فضای مسقف در مواقع بارندگی می‌باشد؟
- (۱) استفاده از قیچی شاخ‌بری (۲) استفاده از شاخ‌سوز حرارتی
(۳) استفاده از خمیر شاخ‌سوز (۴) استفاده از tube dehorner
- ۲۳- مهم‌ترین عامل ایجاد tight streak canal در بافت پستان گاو چیست؟
- (۱) بستر آلوده (۲) ماشین شیردوشی (۳) آسیب به خود (۴) خصوصیات وراثتی
- ۲۴- از چه سنی می‌توان سرپستانک اضافی را در گاو برداشت؟
- (۱) بعد از یک سالگی (۲) بین یک تا دو ماهگی
(۳) قبل از یک هفتگی (۴) بین سه تا شش ماهگی
- ۲۵- شایع‌ترین محل تشکیل آبسه نگاری در گاو کدام ناحیه می‌باشد؟
- (۱) در محل چین شکمبه - نگاری (۲) سطح پشتی نگاری در مجاورت هزارلا
(۳) سمت راست دیواره‌نگاری در مجاورت کبد (۴) سمت چپ دیواره‌نگاری در مجاورت دنده‌ها
- ۲۶- در گاوی که دچار پرخوری مواد دانه‌ای شده است، کدام یک از معیارهای زیر بیانگر ضرورت اقدام به درمان جراحی نمی‌باشد؟
- (۱) ضربان قلب بالای ۱۰۰ عدد در دقیقه (۲) pH محتویات شکمبه حدود ۶
(۳) دهیدراسیون بیش از ۸ درصد (۴) اتساع شدید شکمبه
- ۲۷- کدام یک از تکنیک‌های جراحی زیر در گاو مبتلا به جابه‌جایی شیردان به سمت چپ، فقط در صورتی قابل انجام است که شیردان تا ناحیه تهیگاه سمت چپ بالا آمده باشد؟
- (۱) Left flank abomasopexy (۲) Right flank pyloropexy
(۳) Right flank omentopexy (۴) Ventral paramedian abomasopexy
- ۲۸- مناسب‌ترین رهیافت برای انجام جراحی Typhlotomy در گاو کدام است؟
- (۱) Left Flank (۲) Right Flank
(۳) Left Ventrolateral (۴) Right Paramedian
- ۲۹- کدام رهیافت زیر جهت عمل جراحی سزارین در گاو در وضعیت ایستاده (Standing Position) قابل انجام می‌باشد؟
- (۱) Left oblique celiotomy (۲) Ventrolateral celiotomy
(۳) Paramedian celiotomy (۴) Ventral midline celiotomy
- ۳۰- کدام گزینه زیر در مورد گاو صحیح می‌باشد؟
- (۱) پرولاپس رحم معمولاً ۲۴ ساعت بعد از زایمان اتفاق می‌افتد.
(۲) پرولاپس واژن معمولاً ۲۴ ساعت بعد از زایمان اتفاق می‌افتد.
(۳) پرولاپس رحم معمولاً در ماه‌های آخر آبستنی اتفاق می‌افتد.
(۴) پرولاپس واژن معمولاً در ماه‌های آخر آبستنی اتفاق می‌افتد.

- ۳۱- کدام یک از موارد زیر علت پارگی رکتوواژینال در گاو نمی‌باشد؟
 (۱) بزرگ بودن اندازه گوساله
 (۲) موقعیت غیرعادی گوساله در کانال زایمان
 (۳) تلاش بیش از حد دامدار جهت بیرون کشیدن گوساله
 (۴) زمین گیر شدن مادر به دلیل خستگی ناشی از زورهای زایمانی
- ۳۲- متداول ترین ناحیه انسداد میزراه (Urethra) ناشی از سنگ‌های ادراری در گاو و گوسفند به ترتیب عبارتند از:
 (۱) دیستال خم سیگموئید - urethral process
 (۲) دیستال خم سیگموئید - پروگزیمال خم سیگموئید
 (۳) پروگزیمال خم سیگموئید - urethral process
 (۴) urethral process - دیستال خم سیگموئید
- ۳۳- محل متداول برش رحم برای انجام سزارین، در اسب، گاو و سگ به ترتیب عبارتند از:
 (۱) بدنه رحم - شاخ رحم - بدنه رحم
 (۲) شاخ رحم - شاخ رحم - بدنه رحم
 (۳) بدنه رحم - شاخ رحم - شاخ رحم
 (۴) شاخ رحم - شاخ رحم - شاخ رحم
- ۳۴- اصلی ترین لایه نگهدارنده بخیه دیواره شکم در رهیافت پارامدین در گاو کدام است؟
 (۱) خط سفید (linea alba)
 (۲) الیاف عضله مستقیم شکم
 (۳) غلاف خارجی عضله مستقیم شکم
 (۴) غلاف داخلی عضله مستقیم شکم
- ۳۵- کدام گزینه زیر در مورد برش دیواره تهیگاهی از طریق Grid incision صحیح می‌باشد؟
 (۱) دید بهتری ایجاد می‌کند.
 (۲) بخیه‌ی آن زمان برتر می‌باشد.
 (۳) خونریزی کمتری ایجاد می‌کند.
 (۴) آسیب بیشتری به عضلات وارد می‌کند.
- ۳۶- خونریزی کم، درد زیاد، عمقی بیش از ابعاد سطحی و التهاب زیاد از ویژگی‌های چه نوع زخمی می‌باشد؟
 (۱) Puncture Wound
 (۲) Avulsion Wound
 (۳) Laceration Wound
 (۴) Incision Wound
- ۳۷- کدام یک از موارد زیر در فرایند التهابی نقش محوری ایفا می‌کند؟
 (۱) پلاکت‌ها
 (۲) نوتروفیل‌ها
 (۳) مونوسیت‌ها
 (۴) فیبروبلاست‌ها
- ۳۸- کدام جمله در رابطه با بافت گرانوله زخم صحیح نمی‌باشد؟
 (۱) بافت گرانوله برای وقوع پدیده جمع‌شدگی لازم می‌باشد.
 (۲) بافت گرانوله بستری جهت مهاجرت سلول‌های اپی‌تلیال می‌باشد.
 (۳) بافت گرانوله در فرایند التیام زخم در مرحله بلوغ تشکیل می‌شود.
 (۴) بافت گرانوله باعث افزایش مقاومت زخم نسبت به عفونت می‌شود.
- ۳۹- مهم‌ترین عارضه زخم‌های باز در نواحی پائینی اندام‌های حرکتی اسب کدام است؟
 (۱) Infection
 (۲) Wound Contracture
 (۳) Sarcoid Transformation
 (۴) Exuberant Granulation Tissue Formation
- ۴۰- مهم‌ترین دلیل Teat End Hyperkeratosis چیست؟
 (۱) عدم تنظیم فشار منفی دستگاه شیردوشی در طولانی مدت
 (۲) تولید بالا که باعث افزایش زمان شیردوشی می‌شود.
 (۳) عدم بهداشت مناسب جایگاه و سالن شیردوشی
 (۴) ویژگی‌های ژنتیکی

- ۴۱- کدام مورد توضیح صحیح برای بخیه هالستد می‌باشد؟
 (۱) ترکیبی از دو بخیه تشکی افقی است.
 (۲) ترکیبی از دو بخیه لمبرت و یک بخیه تشکی افقی است.
 (۳) ترکیبی از یک بخیه لمبرت و دو بخیه تشکی عمودی است.
 (۴) ترکیبی از یک بخیه تشکی عمودی و یک بخیه لمبرت است.
- ۴۲- مهم‌ترین عارضه جراحی سرپستانک چیست؟
 (۱) ورم پستان
 (۲) آبسه مخاطی
 (۳) تنگی مجرا به علت تشکیل فیبروز
 (۴) باز شدن بخیه‌ها و یا تشکیل فیستول
- ۴۳- کدام‌یک از بیماری‌های زیر سبب ایجاد نفخ در گاو نمی‌شود؟
 (۱) Choke
 (۲) Megaesophagus
 (۳) Esophageal Fistula
 (۴) Esophageal Diverticulum
- ۴۴- در پارگی تمام ضخامت قرنیه در گاو، جهت رفع آلودگی و جلوگیری از عفونت، از کدام مورد زیر به صورت موضعی در چشم استفاده نمی‌شود؟
 (۱) قطره آنتی‌بیوتیک چشمی
 (۲) پماد آنتی‌بیوتیک چشمی
 (۳) سرم نمکی ایزوتونیک
 (۴) سرم رینگر لاکتات
- ۴۵- علت اصلی Pedal Osteitis در گاو کدام است؟
 (۱) عفونت داخل سم
 (۲) رشد بیش از حد سم
 (۳) هماتوم نوار تاجی سم
 (۴) آرتريت غیر عفونی مفصل بند سوم
- ۴۶- در مورد بستن خط سفید (Linea alba) پس از جراحی در حیوانات کوچک کدام‌یک از موارد زیر درست است؟
 (۱) بخیه صفاق به عنوان یک لایه مستقل ضروری نیست.
 (۲) بخیه خط سفید به صورت تک ساده بر سرتاسری ساده ارجح است.
 (۳) بخیه خط سفید در یک سوم خلفی محوطه شکمی ضرورتاً باید تمام ضخامت باشد.
 (۴) در دو سوم قدامی خط سفید، بخیه لایه خارجی غلاف عضله به تنهایی کافی است.
- ۴۷- کدام‌یک از گزینه‌های زیر در مورد خون‌رسانی تخمدان‌ها در گربه‌ها درست است؟
 (۱) شریان تخمدانی چپ از شریان کلیوی چپ منشعب می‌شود.
 (۲) هر دو شریان تخمدانی از آنورت شکمی منشأ می‌گیرند.
 (۳) هر دو ورید تخمدانی مستقیماً به ورید اجوف خلفی می‌ریزند.
 (۴) ورید تخمدانی راست ابتدا به ورید کلیوی راست ریخته و از آنجا به ورید اجوف خلفی می‌رود.
- ۴۸- در صورت شک به وجود تومور پیلور، کدام‌یک از روش‌های زیر برای فراخ نمودن پیلور توصیه نمی‌شود؟
 (۱) Y-U Pyloroplasty
 (۲) Billroth I Procedure
 (۳) Heineke-Mikulicz Pyloroplasty
 (۴) Fredet-Ramstedt Pyloromyotomy
- ۴۹- بهترین رهیافت جراحی توراکوتومی برای برداشت جسم خارجی که در مری در محاذات پایه قلب قرار گرفته است، کدام است؟
 (۱) فضای بین دنده‌ای ۴ و ۵ در سمت چپ
 (۲) فضای بین دنده‌ای ۸ و ۹ در سمت چپ
 (۳) فضای بین دنده‌ای ۸ و ۹ در سمت راست
 (۴) فضای بین دنده‌ای ۴ و ۵ در سمت راست

- ۵۰- کدام یک از الگوهای بخیه زیر برای بستن برش گاستروتومی مناسب است؟
- (۱) بستن برش گاستروتومی در یک لایه ساده سرتاسری به صورت تمام ضخامت
 - (۲) بستن برش گاستروتومی در دو لایه، لایه اول ساده سرتاسری یا لمبرت و لایه دوم تشکی افقی
 - (۳) بستن برش گاستروتومی در یک لایه تشکی عمودی به طوری که تنها لایه سروزی - عضلانی درگیر شوند.
 - (۴) بستن برش گاستروتومی در دو لایه، لایه اول ساده سرتاسری یا کوشینگ و لایه دوم کوشینگ یا لمبرت
- ۵۱- در کدام یک از اعمال جراحی زیر احتمال درگیری پانکراس زیاد است؟
- Billroth I (۱) Billroth II (۲)
- Heineke-Mikulicz Pyloroplasty (۳) Fredet-Ramstedt Pyloromyotomy (۴)
- ۵۲- در رابطه با Circumcaval ureter کدام مورد درست است؟
- (۱) یک عارضه اکتسابی است.
 - (۲) با انسدادهای خوش خیم میزنای ارتباطی ندارد.
 - (۳) وقوع آن در گربه‌ها بیشتر از سگ‌ها است.
 - (۴) این عارضه منجر به جابه‌جایی میزنای به قسمت شکمی caudal vena cava می‌شود.
- ۵۳- در طی جراحی نفرکتومی به چه علت شریان و ورید کلیوی نباید با هم لیگاتور شوند؟
- (۱) افزایش احتمال چسبندگی
 - (۲) افزایش احتمال خونریزی ثانویه
 - (۳) جلوگیری از تشکیل فیستول شریانی - وریدی
 - (۴) افزایش احتمال لیز خوردن لیگاتور و خونریزی اولیه
- ۵۴- در صورتی که نتیجه کشت نمونه ادرار یک سنگ مبتلا به سنگ ادراری منفی باشد، نمونه برداری حین جراحی برای انجام کشت میکروبی باید به چه صورت انجام شود؟
- (۱) بایستی تنها از مخاطات مثانه نمونه برای کشت میکروبی ارسال شود.
 - (۲) بایستی از مخاطات مثانه و سنگ ادراری نمونه برای کشت میکروبی ارسال شود.
 - (۳) چون نتیجه کشت میکروبی ادرار منفی شده است عفونت میکروبی وجود ندارد و نیازی به انجام نمونه برداری اضافی نیست.
 - (۴) چون نتیجه کشت میکروبی ادرار منفی شده است نتیجه سایر نمونه‌ها نیز حتی در صورت وجود عفونت منفی خواهد شد.
- ۵۵- شایع ترین محل برای وقوع نئوپلاسم در مثانه کدام ناحیه می‌باشد؟
- Trigone (۱) Body (۲) Neck (۳) Apex (۴)
- ۵۶- در ارتباط با سرطان پروستات کدام مورد درست نمی‌باشد؟
- (۱) این بیماری در گربه‌ها نادر است.
 - (۲) این بیماری در سگ‌ها شایع نبوده و احتمال وقوع آن کمتر از ۱٪ می‌باشد.
 - (۳) سرطان پروستات شایع‌ترین بیماری پروستات در سگ‌های نر عقیم شده است.
 - (۴) وقوع سرطان پروستات در سگ‌های نر عقیم نشده بیشتر از سگ‌های نر عقیم شده است.
- ۵۷- در ارتباط با هماتوم گوش در سگ‌ها کدام مورد درست است؟
- (۱) بخیه‌ها باید به صورت افقی کارگذاری شوند.
 - (۲) عفونت گوش داخلی با وقوع هماتوم گوش مرتبط است.
 - (۳) عامل زمینه‌ای بایستی درمان شود تا از عود مجدد عارضه جلوگیری شود.
 - (۴) در درمان جراحی، بخیه‌ها نباید به صورت تمام ضخامت پوست هر دو سطح مقعر و محدب را درگیر کنند.



۵۸- در تصاویر شماتیک مقابل حرف B نشان‌دهنده کدام یک از انواع فتق است؟

- (۱) فمورال
- (۲) ووترال
- (۳) اسکروتال
- (۴) اینگوینال

۵۹- شایع‌ترین علت غیر تروماتیک تجمع خون در محوطه شکمی (Hemoabdomen) کدام مورد می‌باشد؟

- (۱) مشکلات انعقادی
- (۲) مشکلات تغذیه‌ای
- (۳) بیماری‌های نئوپلاستیک
- (۴) بیماری‌های خودایمن

۶۰- کدام مورد برای تشخیص پریتونیت ناشی از صفرا (Bile peritonitis) صددرصد کارایی دارد؟

- (۱) وجود بیلی روبین در سرم
- (۲) وجود بیلی روبین در مایعات حفره شکمی
- (۳) وجود بیلی روبین در مایعات حفره شکمی به میزان نصف مقادیر آن در سرم
- (۴) وجود بیلی روبین در مایعات حفره شکمی به میزان دو برابر مقادیر آن در سرم

۶۱- برداشت کامل طحال (Total Splenectomy) در همه موارد زیر کاربرد دارد، به جز:

- (۱) بیماران دچار هیپوپلازی مغز استخوان
- (۲) بیماران دچار ترومبوسیتوپنی با واسطه ایمنی
- (۳) بیماران دچار آنمی همولیتیک با واسطه ایمنی
- (۴) سگ‌هایی که به‌عنوان دهنده خون انتخاب می‌شوند.

۶۲- در هنگام جراحی چشم احتمال وقوع کدام یک از رفلکس‌های زیر وجود دارد؟

- (۱) oculopalpebral
- (۲) oculocardiac
- (۳) oculolaryngeal
- (۴) oculorespiratory

۶۳- فلپ پلک سوم در کدام یک از موارد زیر کاربرد دارد؟

- (۱) descemetocelles
- (۲) deep corneal ulcers
- (۳) corneal perforations
- (۴) indolent corneal ulceration

۶۴- در کدام یک از روش‌های مرتبط با تخلیه چشم، میزان فرورفتگی حدقه (orbital sinking) پس از جراحی کمتر است؟

- (۱) Transconjunctival Enucleation
- (۲) Transpalpebral Enucleation
- (۳) Exentration
- (۴) Lateral Enucleation

۶۵- در کدام یک از رهیافت‌های جراحی، امکان دسترسی به پولیپ التهابی گوش در گربه‌ها بهتر فراهم می‌شود؟

- (۱) Lateral bulla osteotomy
- (۲) Ventral bulla osteotomy
- (۳) Vertical Ear Canal Ablation
- (۴) Lateral Ear Canal Resection

۶۶- بیشترین احتمال شکستگی باز در کدام یک از استخوان‌های بلند زیر می‌باشد؟

- (۱) Humerus
- (۲) Radius
- (۳) Tibia
- (۴) Femur

۶۷- کدام یک از انواع شکستگی Salter Harris سطح مفصلی را درگیر می‌کند؟

- (۱) تیپ یک و دو
- (۲) تیپ دو و سه
- (۳) تیپ سه و چهار
- (۴) تیپ چهار و پنج

- ۶۸- کدام مورد تعریف درست کام ثانویه (Secondary palate) است؟
 (۱) نام دیگر کام نرم است.
 (۲) نام دیگر کام سخت است.
 (۳) متشکل از لب و کام سخت است.
 (۴) متشکل از کام سخت و کام نرم است.
- ۶۹- احتمال ناپایداری ستون فقرات در کدام یک از پروسه‌های زیر کمتر است؟
 (۱) Minihemilaminectomy
 (۲) Dorsal laminectomy
 (۳) Hemilaminectomy
 (۴) Ventral Slot
- ۷۰- برای انجام تراکتوتومی در سگ برش ایجاد شده بر روی نای بایستی ما بین کدام غضروف‌های نای باشد؟
 (۱) سوم و چهارم یا چهارم و پنجم
 (۲) چهارم و پنجم یا پنجم و ششم
 (۳) دوم و سوم یا سوم و چهارم
 (۴) اول و دوم یا دوم و سوم
- ۷۱- عارضه تشکیل استخوان جدید (new bone formation) در ناحیه انگشت در اسب چه نامیده می‌شود؟
 (۱) ring bone
 (۲) osteoarthritis
 (۳) quitor
 (۴) osteodystrophy
- ۷۲- کدام یک از بیماری‌های اندام حرکتی، اسب را به کم‌خونی مستعد می‌سازد؟
 (۱) gravel
 (۲) hygroma
 (۳) splints
 (۴) osteopetrosis
- ۷۳- احتمال درگیری کدام یک از ساختارهای زیر در روند پیشرفت سندرم ناویکولار وجود ندارد؟
 (۱) DDFT
 (۲) SDFT
 (۳) بورس ناویکولار
 (۴) سطح فلکسور استخوان
- ۷۴- در روش‌های درمان جراحی بیماری لامینایتیس کدام یک از لیگامان‌ها و یا تاندون‌ها را قطع می‌نمایند؟
 (۱) Carpal Check Ligament و یا Deep Digital Flexor Tendon
 (۲) Deep Digital Flexor Tendon و یا Radial Check Ligament
 (۳) Superficial Digital Flexor Tendon و یا Radial Check Ligament
 (۴) Carpal Check Ligament و یا Superficial Digital Flexor Tendon
- ۷۵- برای درمان سندرم ناویکولار، کدام یک از لیگامان‌های استخوان ناویکولار را قطع می‌نمایند؟
 (۱) Distal sesamoidian
 (۲) Impar
 (۳) Cruciate
 (۴) Suspensory
- ۷۶- لنگشی که فقط در هنگام وزن‌گیری روی اندام، تظاهر می‌یابد، چه نامیده می‌شود؟
 (۱) supporting-limb lameness
 (۲) swinging-limb lameness
 (۳) complementary lameness
 (۴) mixed lameness
- ۷۷- عارضه دی‌مینرالیزه شدن استخوان بند سوم انگشت که در نتیجه التهاب اتفاق می‌افتد و ممکن است در رادیوگرافی در حواشی استخوان وضعیت تفرس و یا دندان‌دندان شدن دیده شود، چه نامیده می‌شود؟
 (۱) bog spavin
 (۲) navicular disease
 (۳) pedal osteitis
 (۴) hoof abscess
- ۷۸- کدام یک از بی‌حسی‌های تشخیصی زیر در تشخیص سندرم ناویکولار مورد استفاده قرار می‌گیرند؟
 (۱) Palmar digital
 (۲) Abaxial sesamoid
 (۳) Low four-point
 (۴) High four-point

- ۷۹- در اندام‌های خلفی اکثر موارد لنگش مربوط به درگیری کدام یک از ساختارهای زیر می‌باشد؟
 (۱) مفاصل Tarsus و Fetlock (۲) مفاصل Stifle و Tarsus
 (۳) مفاصل Pastern و Coffine (۴) مفاصل HIP و Stifle
- ۸۰- کانفورماسیون **Short upright pastern** اسب را مستعد ابتلا به کدام یک از بیماری‌های زیر می‌نماید؟
 (۱) Ring bone و Navicular disease (۲) Navicular disease و Laminitis
 (۳) Trush و Navicular disease (۴) Splints و Ring bone
- ۸۱- اولین زمان رادیوگرافی شکمی - پشتی لگن با روش **Penn-HIP** برای پیش‌بینی بیماری **Hip Dysplasia** از چه سنی می‌تواند آغاز شود؟
 (۱) ۲ ماهگی (۲) ۴ ماهگی (۳) ۶ ماهگی (۴) ۱۰ ماهگی
- ۸۲- در رادیوگرافی از استخوان تیبیای یک سگ ده ماهه، ظاهر رادیوگرافی **Thumb Print** دیده می‌شود، تشخیص شما به کدام بیماری نزدیکتر است؟
 (۱) Panosteitis (۲) Osteoporosis (۳) Osteopetrosis (۴) Osteomyelitis
- ۸۳- ظاهر رادیوگرافی **Punch out** در کدام یک از تومورهای استخوانی زیر دیده می‌شود؟
 (۱) Meningioma (۲) Osteosarcoma (۳) Multiple Myeloma (۴) Synovial Neoplasia
- ۸۴- در رادیوگرافی جانبی یک سگ ۵ ساله، محور معده به سمت پشتی و خلفی جابه‌جا شده است، تشخیص شما به کدام عارضه نزدیکتر است؟
 (۱) Pancreatitis (۲) Hepatomegaly (۳) Nodular Splenopathy (۴) Gastric Dilatation and volvulus
- ۸۵- کدام یک از تکنیک‌های تصویربرداری تشخیصی در موارد مشکوک به میزنای ناب‌جا (**Ectopic Ureter**) در سگ ماده جهت تأیید تشخیص، تکنیک ارجح می‌باشد؟
 (۱) Abdominal Ultrasonography (۲) Positive Retrograde Cystography
 (۳) High-Volume Slow Infusion Intravenous Pyelography (۴) Low-Volume Rapid Infusion Intravenous Pyelography
- ۸۶- کدام یک از لایه‌های دیواره روده در سونوگرافی به صورت هایپو اکوئیک دیده می‌شود؟
 (۱) لایه عضلانی (۲) لایه سروزی (۳) لایه زیر مخاطی (۴) لایه سطح تماس مخاط با محتویات
- ۸۷- برای اندازه‌گیری ساختارها در اکوکاردیوگرافی، کدام روش را پیشنهاد می‌کنید؟
 (۱) B-Mode (۲) M-Mode (۳) A-Mode (۴) Doppler Mode
- ۸۸- در رادیوگرافی از قفسه سینه سگ نژاد بزرگ که به مدت زیادی به صورت خوابیده به پهلو قرار داشته، رویت کدام عارضه ریوی زیر را پیش‌بینی می‌کنید؟
 (۱) Hypovascularization (۲) Pulmonary Atelectasis (۳) Bronchial Ring Shadows (۴) Unilateral Pleural Effusion

۸۹- در کدام یک از حالت گماری‌های زیر حفره مدولار (medullary cavity) استخوان ناویکولار در اسب بهتر و کامل‌تر از سایر حالت گماری‌ها به تصویر کشیده می‌شود؟

Lateromedial (۱) Upright pedal route (۲)

Palmaroproximal - Palmarodistal (۳) Dorsopalmar in weight bearing position (۴)

۹۰- بهترین حالت گماری برای تشخیص رادیوگرافی عوارض مطرح شده در اسب کدام گزینه می‌باشد؟

Dorsopalmar (۱) برای تشخیص عارضه لمینایتیس

Lateromedial (۲) برای تشخیص تغییرات استخوانی دو انتهای لترال و مدیال استخوان ناویکولار

Palmaroproximal - Palmarodistal (۳) برای تشخیص عارضه استخوانی شدن غضروف‌های جانبی

Palmaroproximal - Palmarodistal (۴) برای تشخیص آروزیون سطح فلکسور استخوان ناویکولار در سندرم ناویکولار

